

"Tout savoir sur le bloc opératoire"

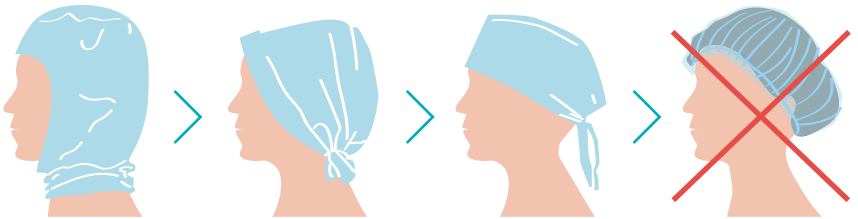
... ET SI ON PARLAIT DE LA TENUE ?

Alors je peux porter ma coiffe en tissu ?

OUI SI...

- ELLE EST CHANGÉE ET LAVÉE CHAQUE JOUR.
- ELLE EST DANS UN TISSU FAIT D'UN MÉLANGE POLYESTER/COTON IDENTIQUE AUX TUNIQUES.

Favoriser
le port de...



- Il n'y a **pas plus de relargage** de particules avec la coiffe en tissu (polyester/coton) qu'avec celle en non-tissé à usage unique.
- La coiffe en tissu comme tous les vêtements professionnels **doit suivre le circuit de traitement du linge interne** à la structure.

- Le tissu **se détériore au lavage** générant de la perméabilité et un relargage particulière. Il convient donc de les **renouveler régulièrement**.

Markel J Am Col Surg 2017, guide 2008 CCLIN Sud Est

Et le masque ?



- **OÙ ?** Port du masque chirurgical **dès l'entrée en salle d'opération**, avec ou sans présence de patient.
- **QUAND LE CHANGER ?** Un masque doit être changé **toutes les 2 ou 3 heures**, puis éliminé systématiquement après usage.
- Tout **MASQUE MAL POSITIONNÉ** doit être éliminé.



- **ET LA BARBE ?** La barbe doit être **complètement couverte** pour limiter la contamination aérienne du fait de la desquamation (masque + cagoule +/- bavette).

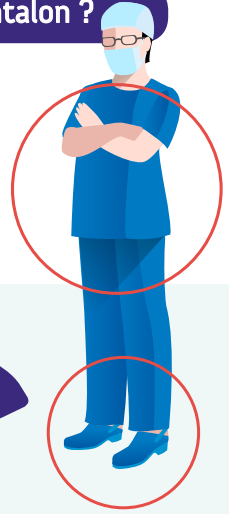
Guide SF2H 2005 Qualité de l'air au bloc opératoire : R27, R28, R29

Comment porter la tunique ? A l'extérieur de mon pantalon ?

- IL N'EST PLUS RECOMMANDÉ DE PLACER LA TUNIQUE DANS LE PANTALON.

(CCLIN Sud Ouest 2008, CCLIN Sud Est 2008)

- LES BLOUSONS EN INTISSÉ DOIVENT ÊTRE JETÉS QUOTIDIENNEMENT.



Et quelles chaussures porter ?

- CHAUSSURES ÉTANCHES SPÉCIFIQUES AU BLOC OPÉRATOIRE, LAVÉES TOUTS LES JOURS.
- PROSCRIRE LES SURCHAUSSURES : elles favorisent le risque de contamination des mains lors de la mise en place et du retrait.

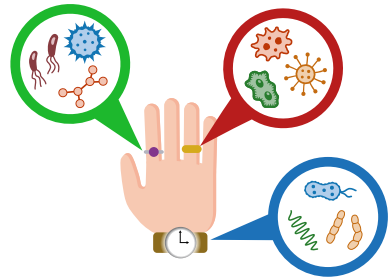
Pas de bijoux sur les mains ou pas de bijoux du tout ?

- NE PORTER NI MONTRE, NI BIJOU DE TYPE BAGUE OU ALLIANCE.

SFzH Recommandations pour l'hygiène des mains, juin 2009 p 151 (extrait)

- Pas de recommandations sur les autres bijoux et le maquillage.

Ceci doit être en adéquation avec les pratiques du bloc opératoire (exemple : proscrire les bijoux pendants).



Le téléphone portable, que faire ?



- VEILLER À DÉSINFECTER VOTRE TÉLÉPHONE CHAQUE JOUR à l'aide de lingettes désinfectantes.
- FAIRE UNE FRICTION HYDROALCOOLIQUE DES MAINS AVANT ET APRÈS UTILISATION DE VOTRE TÉLÉPHONE.

**LE TÉLÉPHONE
C'EST COMME LES MAINS,
IL FAUT LE DÉSINFECTER !**

Cell phone usage by Health personnel : preventive strategies to decrease risk of cross infection in clinical context"
Joao Manuel Graveto, Paulo Jorge Costa Cristina Isabel Santos

Les membres du groupe de travail régional Bloc :

CPias PDL ; AIRIAU Edith-CH La Roche/Yon ; BAUER Magali & BONNIN Céline-CH Cholet ; FERRONNIERE Nathalie, GUILLOTON Dominique & FONTEILLE-KERMOAL Gaëlle-CHU Nantes ; GALLAIS Séverine-CH St-Nazaire ; LEDOUX Marie-Christine-CH Le Mans ; SALAUN Valérie-Cl. Jules Verne Nantes

CPias PDL : Bâtiment le Tourville - CHU - 5 rue du Pr Boquien - 44093 NANTES